

EDITORIAL INFINITO®



**125 AÑOS JUNTOS
TRAZANDO NUEVOS PROYECTOS**

SIEMPRE JUNTO A TI, SIEMPRE JUNTO A MÉXICO



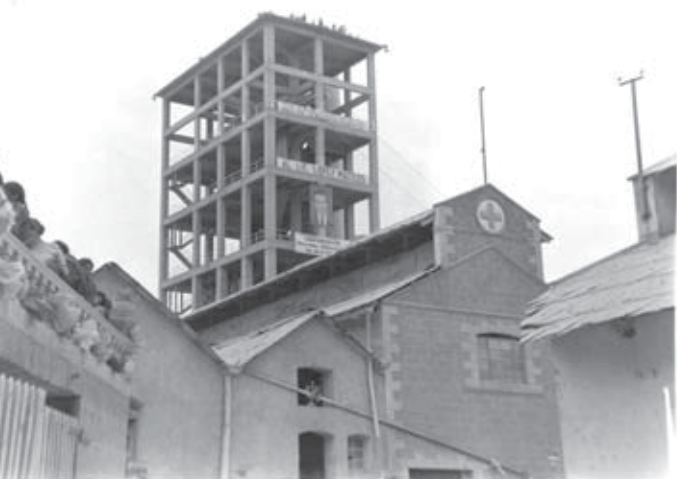


**EL EQUIPO DE PROFESIONALES QUE CONSTRUYE LOS
PROYECTOS DE MÉXICO:
FELICITA A LA COOPERATIVA LA CRUZ AZUL S.C.L.
POR SUS 125 AÑOS DE IMPECABLE TRAYECTORIA
EN LA INDUSTRIA DE LA CONSTRUCCIÓN
Y POR CONTRIBUIR AL PROGRESO EN GENERAL A TRAVÉS
DE ACCIONES SOCIALES, EDUCATIVAS, CULTURALES
Y DEPORTIVAS, ESENCIA DEL COOPERATIVISMO,
SÍMBOLO DE PASIÓN Y ORGULLO.**

Cemento Cruz Azul 125 años juntos, siempre junto a ti, siempre junto a México.

COOPERATIVA CRUZ AZUL S. C. L.

Empresa 100% mexicana



PPLANTAS COOPERATIVAS

Además de la nueva Planta de Cemento inaugurada el 23 de marzo del presente, en Palmar de Bravo, Puebla, Cruz Azul tiene tres plantas Cooperativas más en el país:

- 1) La Ciudad Cooperativa Cruz Azul, en el municipio de Tula de Allende, Hidalgo.
- 2) La planta de Lagunas, Oaxaca.
- 3) Y la planta de Comunidad Arroyo Hondo en el municipio de Tepezalá, Aguascalientes

Víctor Manuel Garcés Rojo, director jurídico de la empresa, puntualiza que la cuarta planta de Cooperativa Cruz Azul operará bajo la denominación Cementos y Concretos Nacionales (CYCNA) de Oriente.



AANTECEDENTES

Cruz Azul es una empresa 100% mexicana. Su origen se remonta a 1881, cuando se construyó la calera La Cruz Azul por el inglés Henry Gibbon, en una parte de la Hacienda de Jasso, Hidalgo. En mayo de 1925 se funda el Sindicato de Obreros Progresistas "Cruz Azul" y en septiembre de 1926 se firma el primer contrato colectivo de trabajo entre la Unión Mexicana de Mecánicos, Sección 32, el Sindicato de Obreros Progresistas "Cruz Azul" y la Compañía Manufacturera de Cemento Portland "La Cruz Azul, S. A.". En 1931, La Tolteca compra la Cruz Azul; en noviembre de 1931 La Cruz Azul se pone en manos de los trabajadores y en 1934 se formaliza la Sociedad Cooperativa de Productores, con 192 socios fundadores y recibe la denominación de Cooperativa Manufacturera de Cemento Portland "La Cruz Azul, S. C. L."

"Han transcurrido años de retos con un desarrollo industrial y social. (...) Actualmente dependen de manera directa e indirecta más de ocho mil familias de nuestros cuatro centros de trabajo". Palabras del Lic. Guillermo Álvarez Cuevas, Director General de Cooperativa Cruz Azul. Durante la inauguración de la cuarta Planta de Cemento el día viernes 23 de Marzo del presente, en Palmar de Bravo, Puebla.

PPRODUCCIÓN NACIONAL DE CEMENTO

Víctor Manuel Garcés Rojo comenta que se prevé producir en la planta de Puebla un millón de toneladas de cemento en los dos primeros años con lo que las ventas de Cruz Azul crecerían en 100 millones de dólares. Garcés añade que posteriormente la producción en Palmar de Bravo, se ampliaría al doble con una segunda línea de producción de entre 135 y 150 millones de dólares adicionales para incursionar en el mercado de los Estados Unidos.

Para el director jurídico de la Cooperativa, Estados Unidos es un comprador enorme, pues registra un déficit de 30 millones de toneladas anuales, por lo cual la eliminación de aranceles es un proyecto importante para los productores de cementos mexicanos, situación que permitiría a Cruz Azul ingresar al vecino país tras quince años de su última incursión.

TECNOLOGÍA DE PUNTA

En Cruz Azul se utiliza: "tecnología de punta tan controvertida en los medios nacionales, para unos significa desempleo, para nosotros significa mayor empleo, obviamente sin descuidar generación de empleos colaterales; nos permite costos competitivos y emisiones (contaminantes) muy por debajo de la exigencia de la norma", palabras de Víctor Manuel Garcés Rojo.

EMPRESA SOCIALMENTE RESPONSABLE

Garcés califica de "temores" los planteamientos de diversos vecinos de la zona de Palmar de Bravo, Puebla, sobre impacto ambiental. Comenta que no habrá daños ecológicos por la sustracción de materiales de las canteras que estarán contiguas a la planta y a las casas de los trabajadores. Subraya que se hicieron varios trámites ante la Procuraduría Federal de Protección al Ambiente (PROFEPA) y la Comisión Nacional del Agua para garantizar una virtual inocuidad de la nueva industria: "Lejos de verse como una amenaza debe verse como una esperanza, un proyecto de vida, de mejoramiento (...) no pretendemos traer una empresa contaminadora que pusiera en riesgo su vida, sus parcelas", puntualiza.

EEL MERCADO MEXICANO DEL CEMENTO

Cruz Azul es uno de los tres fabricantes de Cemento más grandes a nivel nacional. Los otros son a Cemex y Apasco.



Felicitan
con entusiasmo a



por sus *125 años* de trascendente y exitosa
presencia en el mercado mexicano.

Reconocemos con orgullo su tradición,
compromiso, lealtad y calidad hacia sus
clientes, proveedores y aliados de negocio.

"Concretamos con Calidad"



INAUGURACIÓN DE LA NUEVA PLANTA DE CEMENTO, EL DÍA 23 DE MARZO, EN PALMAR DE BRAVO, PUEBLA

Palabras del Lic. Guillermo Álvarez Cuevas, Director General de Cooperativa Cruz Azul; el Lic. Mario Marín Torres, Gobernador del Estado de Puebla y el Presidente de los Estados Unidos Mexicanos, el Lic. Felipe Calderón Hinojosa.



"Hoy hemos cristalizado el proyecto que inició en diciembre del 2003, con una inversión de 350 millones de dólares con capacidad de un millón de toneladas al año en su primera etapa, con un equipo de construcción y equipo nacional de un 65% en su integración y de un 35% de importación". Lic. Guillermo Álvarez Cuevas.

"Señor Presidente, señores funcionarios, al darles a conocer números y cifras de lo que representa esta nueva planta del Núcleo Cruz Azul, habrá que destacar lo que ha generado en empleos y derrama económica, desde su construcción con más de mil 800 personas en esa etapa, y ya en la operación generará 300 empleos directos y 500 empleos indirectos. Estos datos, señor Presidente, son una muestra de la confianza y compromiso con nuestro México, con nuestro señor Presidente, con nuestro país y con el Estado de Puebla". Lic. Guillermo Álvarez Cuevas.

"Este día es muy importante para los poblanos y de manera muy especial para las regiones de Tepeaca, Tecamachalco, Acatzingo y Tehuacan, ya que recibimos la presencia de una empresa de calidad mundial que generará muchos empleos y una gran derrama económica para la región". Lic. Mario Marín Torres.

"Me da mucho gusto estar con los directivos de la empresa, muy especialmente con los trabajadores, (...) Quiero hacer también un reconocimiento a los directivos de la Cooperativa Cruz Azul, muy especialmente a nuestro amigo Guillermo Álvarez, por invertir en México, por creer en México, por generar empleos masivamente en la construcción y también en el funcionamiento de esta planta y

de todas las plantas que tienen en el país. Yo aprecio, valoro, admiro a esta Cooperativa, admiro el esfuerzo de sus trabajadores, admiro la dedicación de su gente, el compromiso que tienen en las localidades donde operan y, desde luego, el compromiso con México. También no puedo dejar de mencionar que respeto y admiro al equipo de la Máquina Celeste, además de que no puedo negar que usan mis colores favoritos y luego les explico por qué (...)" Lic. Felipe Calderón Hinojosa.

"Sólo un país con un medio ambiente sano puede tener futuro y una economía saludable. (...) Por eso es muy satisfactorio que los directivos de Cruz Azul hayan planeado esta planta tomando en cuenta criterios de eficiencia en el consumo de energía, tanto eléctrica como térmica, en el ahorro de agua y en el cuidado ambiental; (...) Esto habla de una industria pujante que puede adaptarse a los nuevos tiempos y que ha sido capaz de adoptar nuevas tecnologías con un claro sentido de responsabilidad social". Lic. Felipe Calderón Hinojosa.

EL COOPERATIVISMO Y GUILLERMO ÁLVAREZ CUEVAS

Cruz Azul es la Cooperativa mexicana de mayor éxito en toda la historia del país.



En la actualidad, el Presidente de la Cooperativa Cruz Azul, S. C. L., el Lic. Guillermo Álvarez Cuevas, encabeza la asamblea general integrada por mil doscientos sesenta miembros. Álvarez ha llevado

a la empresa cementera a sus más altos niveles de producción, competitividad y desarrollo. Álvarez a logrado lo anterior a través de una administración técnica de alto nivel que no descuida el carácter humanista que deben tener las sociedades cooperativas. Álvarez ha puesto en marcha un movimiento transformador en la empresa Cruz Azul, fundado en los principios esenciales del cooperativismo, que define de la manera siguiente: a) Mantener una estructura financiera sana, b) Dar siempre la máxima calidad, sin especular jamás con valores que cuesta trabajo adquirir, c) Estar tecnológicamente al día, d) Ser competitivos, e) Cuidar que jamás se pierda la armonía y la tranquilidad social, f) Tener una integración social y humana básica por encima de las diferencias lógicas, g) Brindar el apoyo solidario a la sociedad como forma de compartir el progreso de la Cooperativa, h) Promover el cooperativismo.

Para Álvarez: "Trabajar día a día, con empeño y convicción ha sido la línea histórica de La Cruz Azul desde sus orígenes. La comunidad Cruz Azul ha tenido siempre un proyecto ético,

**Distribuidora de
Cementos Cruz Azul
de San Felipe del
Progreso S.A. de C.V.**

**Felicita por su ardua
labor y superación a
Cooperativa
La Cruz Azul S.C.L.**



en sus

125 años.



Hola venga y conozca TLAPALERIA ANAHUAC, donde usted podrá encontrar todo lo referente a Materiales para la construcción, plomería, herramienta de trabajo, acabados para su hogar y lo mejor lo que usted merece, un buen trato.

Tenemos el respaldo de manejar las mejores marcas del mercado y entrega a domicilio sin costo alguno, lo esperamos en nuestras 4 direcciones

MATRIZ

TLAPALERIA ANAHUAC Ubicado en Hacienda de Cote No. 34, Col. Impulsora, Tel. 5780 2346

SUCURSALES

MATERIALES FAMA Av. Jardines de Morelos Mza. 862 Lt.9 Col. Jardines de Morelos, Tel. 2453 7000

MATERIALES ESCORPION Av. Jardines de Morelos No. 289, Col. Jardines de Morelos, Tel. 5839 0569

TABIQUERA AZTECA Av. Esmeralda No. 81, Col. Esmeralda Tecamac Tel. 2974 2038

Andado sobre la verdad, la dignidad y el trabajo, con un sistema de principios y valores sociales que le han dado sentido a su hacer; revisar nuestra historia nos trae el horizonte al presente (...) La ausencia de memoria histórica provoca desesperanza y confusión, porque nos deja sin referentes, sin paradigmas, sin ejemplos que seguir”.

ALGUNOS LOGROS DE LA COOPERATIVA CRUZ AZUL

- 1 Se inaugura el conjunto habitacional “Alborada”, en Cruz Azul, Hidalgo,
- 2 Se concluye la construcción de las nuevas instalaciones del Jardín de Niños de Cruz Azul, Hidalgo,
- 3 Se entregan las viviendas de la unidad habitacional “Los Naranjos” en Cruz Azul, Hgo.,
- 4 Se inaugura el conjunto habitacional Guigubá en Lagunas, Oax.,
- 5 Se crea el Centro Educativo Cruz Azul (CECA), abarcando los diferentes centros escolares de las dos regiones (Cruz Azul, Hgo. Y Lagunas, Oax.),
- 6 Se inicia el programa permanente de Identidad Cooperativa Cruz Azul: Tradición para el mañana,
- 7 Se concluye el Conjunto Habitacional San Miguel en Cruz Azul, Hgo. y se termina la segunda etapa del Conjunto Habitacional Guigubá en Lagunas, Oax.,
- 8 Se inician las operaciones del Centro Comercial Matías Romero en Lagunas Oax.,
- 9 Se celebra un contrato de cesión exclusiva de Derechos de Transmisión Televisiva y Publicidad Estática del Equipo de Fútbol Profesional Cruz Azul con Televisión Azteca,
- 10 El Estadio Azul es sede del equipo de Fútbol Profesional Cruz Azul,
- 11 Se inicia la exportación de Cemento Cruz Azul a Sudamérica,
- 12 Se concluye la Red Férrea y el Departamento de Envase y Embarque, así como las Básculas para acceso y salida de la Planta de Tepezalá, Ags.,
- 13 Puesta en marcha de la Fábrica en Tepezalá, Aguascalientes,
- 14 Se crea Médica Azul, S.A. de C. V.,
- 15 La Cooperativa La Cruz Azul cumple 70 años,
- 16 Finaliza la construcción de la segunda etapa de Azul Ixtapa, en donde se destaca la terminación del Centro de Convenciones y el nuevo edificio MV04,
- 17 Se libera con éxito el servicio Video- Conferencia entre las plantas de Cruz Azul, Hgo. y Lagunas, Oax., y Oficinas Corporativas en la Cd. de México,
- 18 La empresa Cruz Azul cumple su 125 aniversario.

Una de las realizaciones más recientes en la presidencia del Lic. Guillermo Álvarez Cuevas, es la inauguración del Nuevo Centro de Operaciones de Cruz Azul, S. C. L., en el Periférico Sur, en la Cd. de México. Se trata de un edificio dotado con tecnología de punta, inteligente, moderno y bello. Sin duda una edificación con las características y el equipo adecuado para los retos de este siglo XXI.



CRUZ AZUL EN VERACRUZ S.A. DE C.V.
BLVR. ADOLFO RUIZ CORTINEZ # 517
POZA RICA DE HGO. VERACRUZ
TELS: 018005232300

CRUZ AZUL EN HIDALGO S.A. DE C.V.
CARR. MEXICO-TUXPAN KM. 142
TULANCINGO DE BRAVO HIDALGO
TELS:017757557799 Y 98

CRUZ AZUL EN EL VALLE DE
MEXICO S.A. DE C.V.
VIA JOSE LOPEZ PORTILLO KM.28.5
COL. GPE VICTORIA ECATEPEC EDO.
DE MEXICO
TEL.:015558820646 Y 47

CRUZ AZUL EN MICHOACAN S.A. DE C.V.
BLVR. INDUSTRIAL # 2766-B
COL. EL POLVORIN
URUAPAN MICHOACAN
TEL.:014525244377

CEMENTOS Y ACEROS
CALPULALAPAN S.A. DE C.V.
CARR. MEXICO -VERACRUZ # 79
COL. EL PALMAR CALPULALAPAN
TLAXCALA
TELS:018005096412

SURTIDORA DE MATERIALES
ATENCO S.A. DE C.V.
AVE. JUAREZ # 907
COL. BARRIO DE SAN LUQUITAS
SAN MATEO ATENCO ESTADO DE MEXICO



Grupo
Construya!
Zona Centro

www.construya.com.mx

Se complace en
Felicitarse a la
Cooperativa La Cruz
Azul S.C.L. por sus
125 años
de éxito en
el mercado
Mexicano.



**Tracsa Felicita
a CEMENTOS CRUZ AZUL
por su 125 Aniversario,
porque juntos sigamos construyendo
un México de Desarrollo.**

Equipo Nuevo, Usado, Refacciones
Arrendamiento, Financiamiento, Taller de Servicio

GUADALAJARA Periférico Sur 7800 Col. Sta Ma. Tequepexpan
PREGUNTE POR NUESTRAS SUCURSALES EN EL OCCIDENTE DEL PAÍS
LADA SIN COSTO 01 800 561 4944

TRACSA 

